

d'emprunt **FONDS**
DES LAURENTIDES

PROJETS
Communautaires
DES LAURENTIDES

Formation
Accompagnement
Microcrédit
Entrepreneuriat

RAPPORT ANNUEL 2011-2012



Conseil d'administration

Kathrine Taylor, présidente
Rachel M. Gauthier, vice-présidente
Margaret Carroll, secrétaire-trésorière
Cheryl Hayes, issue des participantes anglophones
Sarah Humayun, issue des participantes francophones
Nicole Labelle, administratrice
Francine Nault, administratrice

MERCI



Être bénévole, c'est faire don de son temps. C'est partager ses connaissances et ses expériences afin de faire grandir et évoluer sa communauté. Merci aux bénévoles.

Comité de prêt

Margaret Carroll
Michelle Forsythe
Claire Corbeil
Rachel M. Gauthier
Jane Thomson
André McNicoll
Kathrine Taylor
Cheryl Hayes

Table des matières

Mot de la directrice et présidente	1
Qui sommes-nous?	2
Services offerts	3
Faits saillants	4-5
Entreprendre son projet	6
Cercles d'Emprunt	7
Fonds d'Emprunt	8
Accompagnement et microcrédit	9
Formations d'appoint	10
Services aux anglophones	11
Services aux femmes	12
Prêts 2011-2012	13-17
Entrepreneuriat jeunesse	18
Projets écologiques	19-20
Implications	21
Capitalisation et partenaires	22
Microcrédit Déjardins	23
Équipe de travail 2011-2012	24



Mot de la présidente et de la directrice générale

L'année 2011-12 fut pour nous une année excitante à tous les points de vue, que de changements en une si courte période de temps! En fait cette année se résume en un seul mot : évolution.

Tout d'abord, nous avons ajouté à nos services en offrant des formations d'appoint pour entrepreneurs qui sont démarrés afin de les aider à maintenir leurs entreprises. Nous croyons qu'il est impératif d'offrir aux entrepreneurs des formations pertinentes à des prix abordables. Nous sommes heureuses de constater que toutes les formations ont été un vif succès et très appréciées par tous.

Nous avons aussi ajouté un service de nanoprêt qui est des prêts de 1000 \$ ou moins pour les entrepreneurs avec de petits besoins urgents. La démarche simplifiée rend le processus facile d'accès pour tous.

Nous croyons aussi qu'il est impératif d'offrir aux personnes exclues et marginalisées une place dans la société, de les reconnaître comme des citoyens à part entière et surtout de les aider à retrouver la dignité d'être un travailleur. C'est pourquoi nous serons toujours à leurs côtés afin de poursuivre l'ascension vers l'entrepreneuriat et l'autonomie financière.

Nous avons aussi travaillé très fort pour encourager les jeunes vers l'entrepreneuriat en augmentant nos interventions auprès de ceux-ci. Nous avons lancé un projet pilote Bourse entrepreneuriale pour jeunes qui fut un succès immédiat. Nous espérons continuer à développer la culture entrepreneuriale auprès des jeunes et espérons avoir le financement pour nous permettre de représenter le projet Bourse entrepreneuriale pour jeunes en 2012-13.

Nous avons de bonnes nouvelles au niveau de la capitalisation puisque notre entente Microcrédit Desjardins aux entreprises fut renouvelée en décembre dernier. Enfin, MERCI, à tous ceux qui ont cru à la cause, en nous et à notre mission, qui nous ont soutenus, qui ont été des partenaires de tous les instants et qui ont su garder l'espoir du développement économique de notre magnifique région;

MERCI au conseil d'administration pour son soutien continu!

MERCI au comité de prêts pour sa compassion;

MERCI au personnel pour leur énergie et dévouement;

MERCI aux partenaires financiers qui ont su maintenir leur engagement;

MERCI aux collaborateurs qui furent à nos côtés;

Et surtout...

MERCI aux promoteurs d'être là jour après jour,

De nous insuffler le courage d'entreprendre,

De croire en nous avec autant d'ardeur,

De nous inspirer régulièrement,

De la confiance et de l'espérance.

Kathrine Taylor
Présidente

Lorraine Bureau
Directrice générale

Qui sommes-nous?



Le Fonds d'Emprunt des Laurentides (FEL) et Projets Communautaires des Laurentides (PCL) ont pour mission de développer l'entrepreneuriat et l'autonomie financière des membres de leur communauté, spécialement chez les femmes.

Le Fonds d'Emprunt des Laurentides (FEL) et Projets Communautaires des Laurentides (PCL) sont deux organismes bilingues et distincts spécialisés dans le prédémarrage, le démarrage d'entreprise et le micro-crédit.

Pour ce faire, le FEL/PCL s'associent à des organismes locaux afin d'avoir accès à des points de service, dans chacune des MRC desservies.

Les 6 points de services sont :

- Lachute (MRC Argenteuil)
- St-Jérôme (MRC Rivière-du-Nord)
- Morin-Heights (MRC Pays-d'en-Haut)

-
-
-

Nous sommes membres du Réseau québécois du crédit communautaire qui a pour mission de développer et de promouvoir l'approche du crédit communautaire au Québec dans la perspective du mieux-être individuel et collectif et de l'élimination de la pauvreté.

Le RQCC est composé de vingt-trois membres, parmi ceux-ci, vous retrouvez douze Fonds communautaires et onze Cercles d'emprunt. Que ce soit par les Cercles d'Emprunt ou par les Fonds Communautaires, le microcrédit québécois agit partout au Québec, là, et pour qui ça compte notamment auprès des jeunes, des femmes et des immigrants, pour les soutenir dans leur accomplissement personnel, social et économique.



Le microcrédit québécois ORIGINAL



Services offerts

Entreprendre son projet

Ateliers exploratoires du monde de l'entrepreneuriat

Cercles d'Emprunt au féminin

Ateliers permettant d'élaborer un plan d'affaires

Fonds d'Emprunt

Accompagnement individuel, coaching

Microcrédit

Prêts souples pour le démarrage d'entreprise

Formations d'appoint

Formations traitant des principaux défis des entrepreneurs

Autres services

Bulletin informatique, visibilité sur notre site Internet, centre de documentation, accès gratuit à un ordinateur et Internet haute vitesse, services de photocopies et télécopies à bas prix et location d'une salle de conférence



Les moments clés de l'année!

Nouveau service - Formations d'appoint :

Projets Communautaires des Laurentides lançait, en automne 2011, un nouveau service de formations d'appoint pour aider les entrepreneurs à perfectionner leurs qualités entrepreneuriales. Il offre maintenant des ateliers, des formations et des conférences portant sur les principaux défis rencontrés pour les entrepreneurs dans leur quotidien tels que : gestion, tenue de livres, médias sociaux, Simple Comptable et informatique de base. Preuve que le besoin était criant, les 6 premières formations ont connu un succès fulgurant avec déjà 120 participations.



Renouvellement de l'entente Desjardins :

Depuis octobre 2005, le Fonds d'Emprunt des Laurentides ainsi que Projets Communautaires des Laurentides profitent d'une entente de partenariat avec Microcrédit Desjardins aux Entreprises. Cette entente qui débuta par un prêt sans intérêt de 50 000 \$ devint, avec l'ajout de 150 000 \$ en octobre 2008, un important partenariat de 200 000 \$ pour le démarrage d'entreprise dans la région des Laurentides. Ce renouvellement d'entente en décembre 2011 permettra aux deux organismes de continuer de donner accès à du crédit et à accompagner des individus à faible revenu et/ou exclus des milieux traditionnels de financement qui désirent mettre de l'avant un projet d'entreprise viable.

Concours québécois en entrepreneuriat :

La directrice générale du Fonds d'Emprunt des Laurentides, Madame Lorraine Bureau, a agi à titre de présidente d'honneur pour la 13e édition du volet régional du Concours québécois en entrepreneuriat dans les Laurentides. C'est avec beaucoup de fierté que Madame Bureau a livré aux finalistes régionaux un message sur l'importance du développement des valeurs entrepreneuriales. Depuis plusieurs années, le Fonds d'Emprunt des Laurentides tire parti du Concours pour promouvoir la culture entrepreneuriale sur son territoire en sensibilisant tous les promoteurs qui font appel à leurs services.



Institut de formation du Québec sur le développement économique des femmes :

En tant qu'organisme subventionné par la Fondation Canadienne des femmes, le Fonds d'Emprunt des Laurentides fut invité à organiser, en collaboration avec d'autres organismes, un institut de formations pour les organismes féminins du Québec. Cet évènement s'est déroulé à Montréal du 11 au 13 mai 2011 et a rassemblé 57 organisations du Québec. L'institut avait comme principal objectif d'accroître l'efficacité des praticiennes œuvrant dans le domaine du développement économique communautaire des femmes au Canada.

Les moments clés de l'année!

Bourse Entrepreneuriat Jeunesse :

Dans le cadre du Concours québécois en entrepreneuriat, le Fonds d'emprunt des Laurentides a mis sur pieds la bourse entrepreneuriale jeunesse. Cette bourse a pour but de récompenser l'initiative des étudiants et faciliter la réussite de leur projet. Cette année, nous avons remis un total de 1000 \$ pour deux projets de voyage humanitaire.

École secondaire Augustin Norbert-Morin : Sandrine Larose et Camille Bergeron



Séminaire Sacré-Cœur : Oriana Meek-Sauriol, Jade Lavigne-Aubin, Thierry Chauvet, Florence Laurin, Julie-Anne Baril, François Bourbonnais, Maxime Lech, Thalia Colas-Venmans, Jeanne Carrière et Mélissa Rivard.

Rencontre inter-organisme :

Le 12 octobre 2011, le Fonds d'Emprunt des Laurentides (FEL) et Projets Communautaires des Laurentides (PCL) organisaient une rencontre avec d'autres organismes faisant partie du Réseau québécois du crédit communautaire dans le but d'échanger sur leurs pratiques respectives. Le SOCLE, l'ACEM, le FCAMC ainsi que Cie F étaient présents pour donner vie aux différentes discussions. Au menu de la journée, des sujets tels que : les critères de sélections, les politiques de prêts et autres furent discutés. Un gros merci aux participants pour ces échanges enrichissants.



Salons :

Le Fonds d'Emprunt des Laurentides ainsi que Projets Communautaires des Laurentides ont participé à plusieurs salons et expositions dont : Salon Expo-Carrière de la polyvalente de Saint-Jérôme, Salon Performance Entreprise à Saint-Jérôme, le Rendez-vous de l'emploi d'Argenteuil et le Rendez-vous des entrepreneurs de Sainte-Agathe-des-Monts.

Entreprendre son projet 2011-2012

L'objectif principal de la formation est de motiver les femmes à se mettre en mouvement afin de développer leur autonomie financière. Nous construisons, à partir des aptitudes, des connaissances et des valeurs, un plan d'action qui permet à celles-ci de concrétiser leur idée de projet. Les femmes sont amenées à réfléchir sur leur situation financière, leur profil entrepreneurial et elles sont également initiées au monde des affaires.

C'est l'**étape 1** de la démarche entrepreneuriale encouragée par le Fonds d'emprunt des Laurentides.

POUR L'ANNÉE 2011-2012

- 3 cohortes de graduées, cumulant 23 participantes
- 93 % des femmes qui ont complété la formation se sont mises en mouvement.
- 80 % poursuivent une démarche entrepreneuriale et la majorité de celles-ci poursuivent une démarche avec nos autres services soit la formation des Cercles d'Emprunt et le Fonds d'Emprunt.
- 25 % des femmes ayant fait la formation sont retournées aux études



Automne 2011 Saint-Jérôme

Hiver 2012 Lachute



Les Cercles d'Emprunt au Féminin



L'objectif de cette formation est de permettre aux femmes de développer leur plein potentiel entrepreneurial et d'acquérir leur autonomie financière par le démarrage d'entreprise. La formation permet aux femmes de définir leur mission d'entreprise, en apprendre sur l'étude de marché, connaître les aspects légaux relatifs à leur entreprise et apprendre les stratégies marketing. Les prévisions financières sont également abordées dans cette formation. Cette série de 11 ateliers permet de stabiliser l'idée d'entreprise et d'élaborer un plan d'affaires étape par étape. C'est **l'étape 2** de la démarche entrepreneuriale encouragée par le Projet Communautaire des Laurentides. À la fin du processus, les femmes ont toutes les connaissances nécessaires à l'élaboration de leur projet d'entreprise. Une fois le plan d'affaires complété, elles peuvent également avoir accès au microcrédit.

Cette année, les femmes ayant utilisé les services de Projets Communautaires des Laurentides (les participantes des Cercles d'Emprunt au Féminin) font partie à 88 % de la population générale et parlent le français à 80 %. Elles sont âgées à 67 % de plus de 36 ans et 38 % d'entre elles détiennent un diplôme collégial ou universitaire. Parmi les femmes en suivi de Projets Communautaires des Laurentides, 16 % retournent en emploi, aucune sont de retour aux études, 30 % sont en démarrage et consolidation et 50 % sont en prédémarrage d'entreprise.

POUR L'ANNÉE 2011-2012

- 5 sessions de formation ont eu lieu;
- Un total de 40 participantes;
- Une session fut offerte en anglais à Lachute, dans la MRC d'Argenteuil. Lors de cette session, 4 femmes ont participé à la formation;
- 81 femmes ont bénéficié d'un suivi dans leurs démarches post-Cercles;
- 6 nouveaux prêts totalisant une valeur de 31 500 \$ ont été octroyés.

Cercle automne 2011



L'objectif du programme est de soutenir, en offrant un suivi individuel, l'entrepreneur dans l'élaboration du plan d'affaires. Le Fonds d'Emprunt permet d'aider à passer de l'idée au projet viable en aidant à rédiger et/ou à bonifier le plan d'affaires. L'approche unique du Fonds d'Emprunt est d'offrir l'assistance nécessaire avant, comme après, l'émission d'un prêt pour les individus qui n'ont pas accès au réseau de crédit conventionnel afin qu'ils puissent concrétiser un projet de démarrage d'entreprise ou de travail autonome. Ce programme a différents volets; la bonification du plan d'affaires, le coaching d'entreprise, la préparation d'une demande de prêt et le suivi mensuel. C'est **l'étape 3** de la démarche entrepreneuriale. Les parcours peuvent varier selon les besoins spécifiques des entrepreneurs.

Cette année, les femmes et les hommes gravitant autour du FEL sont issus de la population générale à 98 % et parlent le français à 95 %. Ils sont à 42 % âgés de 35 ans ou moins et sont majoritairement travailleurs autonomes à l'arrivée. Parmi les participants en suivi au FEL, 38 % d'entre eux se retrouvent au stade du démarrage et de la consolidation, tandis que 29 % se situent en pré-démarrage.



Cette année,

- 13 projets ont été démarrés;
- 9 projets ont été maintenus;
- 9 personnes sont retournées en emploi et 58 entrepreneurs sont en procédures de démarrage.



Au niveau du microcrédit, nous avons effectué

- 11 nouveaux prêts cette année totalisant 63 500 \$;
- 33 prêts actifs et en suivi présentement.

Accompagnement

L'accompagnement est offert aux entrepreneurs actuels ou futurs qui souhaitent obtenir du support individuel dans leurs démarches entrepreneuriales. Les services offerts varient selon le besoin du promoteur. L'entrepreneur peut bénéficier d'une aide pour la bonification de son plan d'affaires afin de le rendre le plus complet possible. Un service personnalisé de coaching est offert pour aider les entrepreneurs à travers les étapes du démarrage de l'entreprise ou de la consolidation de celle-ci. L'accès au microcrédit ainsi que la possibilité de faire un montage financier avec les partenaires du milieu sont aussi une raison qui amène l'entrepreneur à demander ce service. L'accompagnement de proximité est disponible pour une période allant jusqu'à 3 ans.

En 2011-2012

Fonds d'Emprunt des Laurentides

- 469 heures en analyse et développement du plan d'affaires pour 87 personnes;
- 396 heures en suivi individuel après l'octroi d'un prêt;

Projet Communautaire des Laurentides

- 40 femmes ont participé aux 5 formations;
- 986 heures en formation et accompagnement individuel;

Microcrédit

Le microcrédit (crédit communautaire) propose une réponse novatrice aux besoins des personnes qui rencontrent des obstacles importants les empêchant d'accéder aux sources « traditionnelles » de crédit : absence de garanties, dossier de crédit inexistant ou entaché, besoin d'un petit montant ou un manque d'expérience en affaire.

Les prêts sont offerts lorsque le plan d'affaires est achevé. Le Fond d'Emprunt des Laurentides et Projet Communautaire des Laurentides offrent un prêt pouvant aller jusqu'à 10 000 \$. Cette année, nous avons octroyé un total de 95 000 \$ de prêts aux entrepreneurs pour qu'ils démarrent leur entreprise ou qu'ils en fassent l'expansion. C'est **l'étape 4** de la démarche entrepreneuriale.

Fonds d'Emprunt des Laurentides

- 11 prêts totalisant un montant de 63 500 \$

Projet Communautaire des Laurentides

- 6 prêts totalisant un montant de 31 500 \$

Formations d'appoint

Les formations d'appoint ont pour objectif d'accroître la connaissance des promoteurs dans différents aspects de la vie entrepreneuriale. À travers des formations d'une demi-journée ou encore d'une journée complète, offertes par des experts, les participants mettent à jour leurs connaissances sur divers sujets tels que la gestion d'entreprise, les finances et le marketing. Les formations s'adressent à tous les entrepreneurs, hommes et femmes, de la région, qui désirent améliorer leur potentiel entrepreneurial.

Cette année, six formations ont été offertes, soit trois à l'automne et trois autres à l'hiver. Nous avons su livrer des formations de qualité, et ce à un prix raisonnable pour les promoteurs. Toutes les formations se sont déroulées à St-Jérôme afin de faciliter l'accessibilité. En tout, c'est 87 entrepreneurs qui ont bénéficié de ce nouveau service pour un grand total de 120 participations dû au fait que certains entrepreneurs ont suivi plus d'une formation.





Services aux anglophones

Depuis plusieurs années nous bénéficions d'une entente avec Développement Économique Canada (DEC) qui vise à développer le entrepreneuriat auprès de la population anglophone de notre territoire.

Grâce à cette entente, nous offrons des services aux entrepreneurs anglophones pour le démarrage de leurs entreprises. Les services offerts sont :

- Activités de réseautage
- Personnel bilingue
- Formations Cercles d'emprunt en anglais
- Microcrédit
- Cours d'informatique
- Suivi individuel/accompagnement
- Site Web bilingue
- Documentation anglophone
- Centre de documentation
- Accès à des formations d'appoint
- Bulletin électronique bilingue

Pour l'année 2011-12, voici nos résultats auprès de la population anglophone :

- 21 entreprises démarrées
- 16 activités de réseautage
- 1 formation de groupe en démarrage d'entreprise
- 58 entrepreneurs en suivi continu
- Nouveau partenariat - CEDEC Small business support network



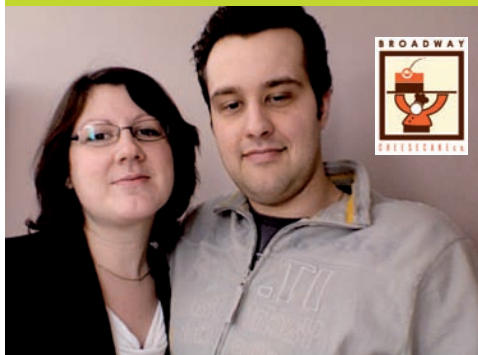
Services aux femmes

Au fil des années, nous avons fait de l'autonomie financière des femmes l'une de nos spécialités et grâce au financement de la Fondation canadienne des femmes nous offrons des services conçus spécifiquement pour elles et avons développé une approche spécialisée envers cette clientèle.

Nos contributions et implications 2011-12 :

- Entreprendre son projet : formation de groupe pour favoriser la mise en mouvement des femmes
- Projet de recherche de développement économique des femmes (Fondation canadienne des femmes)
- Comité femmes et développement local et régional (Réseau des femmes des Laurentides et Conseil du statut de la femme)
- Cercles d'emprunt au féminin : formation de groupe pour femmes qui leur permet de développer leur plan d'affaires.
- M.U.S.E. : Trousse entrepreneuriale pour les femmes dans un secteur traditionnellement masculin
- Comité organisateur Institut de formation du Québec sur le développement économique des femmes
- Réseau des femmes d'affaires francophones du Canada
- Comité consultatif régional «Femmes au travail» (Emploi Québec)
- Concours Chapeau les filles
- Relais femmes
- Comité national du développement économique des femmes (FCF)
- Réseau des femmes des Laurentides
- Comité femmes et développement local et régional
- Centre de Femmes les Unes et les autres
- Comité national du développement économique des femmes
- Relais femmes
- Compagnie F
- Les Elles de la construction
- Conseil du statut de la femme

Broadway Cheese Cake



Promoteurs : Marie-Josée Réhel et Sébastien Ravenelle

Broadway Cheesecake, la nouvelle franchise à St-Sauveur, offre un choix varié de menus, différentes entrées, des salades particulièrement bien apprêtées, des sandwichs et des wraps gastronomiques, burgers et pizzas variés. La partie la plus spectaculaire demeure la grande variété des gâteaux au fromage offerte sur place, tous aussi succulents les uns que les autres.

Imaginus

Promoteur : Pascal Lamothe

Imaginus offre la création d'application Internet, animation Flash et site web avec gestionnaire de contenu, qui utilisent indexation naturelle, telle que fortement conseillée par le moteur de recherche Google.



Les Ruchers Madukhara



Promoteur : Yves Lavoie

C'est en 2006, à Saint-Remi-D'Amherst, que M. Lavoie achète un lot de 19 acres afin d'y installer éventuellement un rucher. À ce jour, une trentaine de ruches sont actives sur le terrain. M. Lavoie vend son miel, certifié biologique, à sa boutique de la ferme, mais aussi sur les marchés d'été de Mont-Tremblant et de Val-David.

Allegoria



Promotrice : Pascale Dupré

Allegoria a pour mission de réaliser des peintures murales et scéniques destinées majoritairement à une clientèle commerciale, corporative et privée, en proposant des œuvres adaptées à vos besoins. Le but ultime demeure de créer une atmosphère visuelle agréable en lançant un message clair, c'est à dire qui aura pour effet de rehausser le prestige de votre entreprise aux yeux de votre clientèle, ou dans le milieu dans lequel elle évolue.

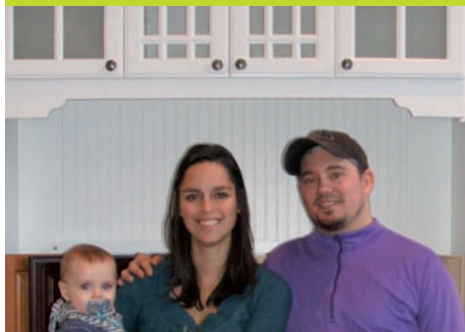
Belle Africa

Promotrice : Adam Diop

Belle Africa souhaite développer une gamme de vêtements conçus en tissu africain directement importé de l'Afrique. Située à St-Jérôme, l'entreprise vend ses produits dans les foires et les marchés en plus d'avoir des distributeurs à Montréal.



ABEL Design



Promoteurs : Emmanuelle Landry et Alain Beauchesne

ABEL Design offre différents services en Design Intérieur dans les secteurs résidentiel, institutionnel et commercial. La spécialité de l'entreprise est les projets de Cuisines et salle de bain. Chez ABEL Design, on peut acheter tous les produits & matériaux, tels qu'armoires, comptoirs, revêtements de sol et plus encore, avec en prime un service professionnel de designers d'intérieurs pour la conception d'un espace esthétique et pratique.

Gestion F. Goyer



Promotrice : France Goyer

Gestion FG offre un service de tenue de livres, des rapports de taxes TPS TVQ, des paies, calculs et remises gouvernementales, ainsi que des déclarations d'impôts aux entreprises de sa région en plus d'offrir un service d'impôts aux particuliers.

Spa Relaxia

Promotrice : Annie Bernèche

Le spa Relaxia est un spa haut de gamme bénéficiant d'une situation unique qui en fait un incontournable dans le domaine de la relaxation. Situé à même l'hôtel du Mont-Gabriel, il jouit d'une vue imprenable sur les montagnes et la forêt favorisant ainsi la détente.



Effigi'Art



Promoteur : Éric Bouchard

Effigi'Art conçoit des enseignes de grande qualité, réalisées avec des matériaux nobles tels que le bois et le fer forgé en combinaison avec d'autres matériaux.

Forêts et Papilles



Promotrice : Chantal Conan

Forêts et Papilles est spécialisée dans la mise en valeur des produits alimentaires issus des forêts québécoises. La promotrice offre une gamme variée de produits tels que des thés, des tisanes, des champignons sauvages, des gelées et tartinades.

Frugalités Divines

Promotrice : Janou Blais

Frugalités Divines se spécialise dans la confection de desserts. Les frugalités sont artisanalement cuisinées. Chaque recette est confectionnée avec des produits de qualités et les méthodes utilisées sont purement rustiques. L'art sucré que l'on y pratique apporte une touche unique de finesse et d'élégance.



LuXurne



Promotrice : Émilie Fugère

LuXurne est une nouvelle entreprise œuvrant dans la conception d'urne funéraire en bois, écologique et sur mesure. Les produits de finition seront eux aussi écologiques afin de respecter la mission de l'entreprise.

Effigi'Art



Promotrice : Rachelle Burelle

Effigi'Art conçoit des enseignes de grande qualité, réalisées avec des matériaux nobles tels que le bois et le fer forgé en combinaison avec d'autres matériaux.

Comptabilité Chantal Asselin

Promotrice : Chantal Asselin

Comptabilité Chantal Asselin est une entreprise qui offre le service de tenue de livres, le service de paie, les déclarations TPS-TVQ et DAS, les rapports CCQ, le service de dénonciation de contrat ainsi que le démarrage d'entreprise, la promotrice utilise le logiciel Simple Comptable et le logiciel Simple Construc pour les paies de construction.



Vivres en vrac



Promotrice : Ève Tétrault

Vivres en Vrac, épicerie écologique, est un projet destiné à offrir localement, par la vente et des conseils santé, des aliments, plantes médicinales et savons biologiques en vrac.



Entrepreneuriat Jeunesse

Encore une fois cette année, il était primordial pour le Fonds d'Emprunt des Laurentides de développer et de faire valoir la culture entrepreneuriale chez les jeunes de moins de 35 ans. Nous croyons au potentiel ainsi qu'à la réussite des jeunes en affaires et nous voulons que l'entrepreneuriat soit perçu comme une option de carrière gagnante.

Nous sommes toujours partenaire avec le Défi de l'entrepreneuriat jeunesse et nous sommes membre du Forum jeunesse des Laurentides qui a pour mission de veiller aux intérêts et aux préoccupations des jeunes laurentidiens.

Plus concrètement, nous avons participé à l'Expo-Carrière à la polyvalente de Saint-Jérôme où plus de 200 jeunes de différentes écoles secondaires y étaient afin de découvrir toutes les options possibles en ce qui concernent leur avenir. Nous avons également participé à « Place aux jeunes en région » en partenariat avec le Carrefour Jeunesse-Emploi d'Argenteuil. Ce programme a pour but d'inviter les jeunes à venir s'installer dans la région et par le fait même de découvrir les services qui s'y trouvent.

Finalement, nous avons créé la Bourse entrepreneuriale jeunesse dans le cadre du concours Québécois en entrepreneuriat. Cette bourse est remise dans le volet étudiant du concours et elle a pour but de récompenser les initiatives des étudiants.





Projets Verts

Le Fonds d'Emprunt des Laurentides et Projets Communautaires des Laurentides croient à l'importance d'établir des pratiques qui visent à réduire notre impact écologique. Les pratiques vertes que nous avons graduellement instaurées aident non seulement à protéger nos ressources naturelles, mais aussi, dans certains cas, à améliorer notre performance économique. Entre autres FEL/PCL :

- Participe au projet Carbone Boréal qui plante des arbres pour compenser les gaz à effet de serre émis par le déplacement des employés (cette année, nous avons participé à la plantation de 24 arbres faisant en sorte que nos déplacements soient carbone neutre);
- Utilise du papier certifié par la Forest Stewardship Council (FSC) pour l'impression de nos Rapports annuels et notre Trousse MUSE;
- Achète du papier qui contient un minimum de 50% de matières recyclées pour nos activités de tous les jours;
- Encourage ses employés à faire du covoiturage lors de leurs déplacements;
- Favorise l'achat local en utilisant le plus possible des fournisseurs locaux;
- Utilise exclusivement de la vaisselle en verre ou céramique réutilisable dans la cafétéria des employés;
- Favorise une saine gestion des déchets (recyclage du papier, du carton, du plastique et du métal, récupération des cartouches d'encre usagées)

Puisque nos objectifs environnementaux se concrétisent de façon graduelle, nous envisageons sous peu :

- Privilégier l'achat de produits nettoyants biodégradables et sans phosphates pour utiliser dans la cuisine et salle de bain;
- Privilégier les marques éco énergétiques pour les fournitures électroniques achetées dans le futur;

Voici les nouveaux projets verts soutenus par FEL/PCL pour 2011-2012

Chantal Conan - Forêts et Papilles

Chantal Conan utilise les produits issus de la forêt québécoise pour mettre en valeur des produits de qualité et ainsi faire connaître les richesses du Québec. La cueillette se fait dans le plus grand respect de la nature et de l'environnement.

Simon Rochon et Caroline Bélanger - La ferme Belle Roche

Caroline Bélanger et Simon Rochon de la Ferme Belle Roche revalorisent une terre agricole familiale d'Argenteuil en y produisant des légumes biologiques savoureux et en y prônant un système de production équilibré et respectueux de l'environnement.

Tania Girouard - La miellerie du destin

La Miellerie du Destin a pour mission d'offrir des produits apicoles de qualités conçus en parfaite harmonie agro-environnementale tout en informant la population sur l'importance de la préservation et de la survie de l'abeille pour notre monde de demain.

Marie-Claude Coupal et Caroline Lacas - Ressources Vertes

Marie-Claude Coupal et Caroline Lacas ont fondé Ressources vertes des Laurentides avec l'objectif d'offrir aux consommateurs des produits écoresponsables et de suggérer non seulement de consommer moins, mais de consommer mieux, des articles sains pour l'utilisateur et en harmonie avec la nature.

Émilie Fugère - LuXurne

Luxurne conçoit des urnes funéraires seulement en bois, car ceux-ci offrent chaleur et douceur naturelle. La nature occupe une grande place dans le projet. Le bois choisi sera certifié FSC (Forest Stewardship Council) celui-ci garantissant que les produits du bois achetés proviennent de forêts en santé et de communautés vigoureuses dans plus de 25 pays à travers le monde. Les produits de finition seront eux aussi écologiques.

Yves Lavoie - Les ruchers Madhukara

Yves Lavoie, naturopathe, homéopathe et passionné des abeilles et des produits naturels, a démarré l'entreprise Les Ruchers Madhukara pour pouvoir offrir un miel certifié biologique provenant du Québec.

Jadi Kindred - Accent Unique

La mission d'Accent Unique est d'offrir des cours d'anglais d'affaires qui sont personnalisés et donnés dans le milieu de travail des entrepreneurs ou entreprises servies. La fondatrice, Jadi Kindred, a incorporé les pratiques écologiques suivantes dans son entreprise: participer au projet Planetaire qui plante des arbres pour compenser les gaz à effet de serre émis par son déplacement, l'utilisation d'uniquement du papier certifié par la Forest Stewardship Council (FSC) pour ses cours et la distribution de stylos biodégradables.





Implications

LE FONDS D'EMPRUNT DES LAURENTIDES PARTICIPE

- Salon Performance Entreprise
- Concours Chapeau les filles
- Rendez-vous de l'emploi d'Argenteuil
- Table d'économie sociale : comité jeunesse
- Salon expo-carrière
- Small business support network
- Place aux Jeunes
- Forum jeunesse Laurentides
- Relais Femmes
- Imagine Canada
- Fondation de l'entrepreneurship
- Réseau des femmes des Laurentides
- Réseau des femmes d'affaires francophones du Canada
- Rendez-vous des entrepreneurs de Sainte-Agathe-des-Monts
- Réseaux québécois du crédit communautaire
- Comité femmes et développement local et régional (collaboration avec le conseil du statut de la femme)
- Concours québécois en entrepreneuriat (local et régional)
- Regroupement des organismes communautaires des Laurentides (ROCL)
- Comité Consultatif Régional « Femmes au Travail »
- Comité national du développement économique des femmes de la Fondation canadienne des femmes
- Coopérative de solidarité des entreprises d'économie sociale des Laurentides
- Chambre de commerce et d'industrie d'Argenteuil
- Le réseau canadien de Développement Économique Communautaire
- Association coopérative d'économie familiale des Basses-Laurentides
- Conseil RH pour le secteur communautaire
- Institut de formation de la FCF (participant & membre du comité organisateur)
- Rencontre inter-organisme du crédit communautaire
- Chambre de commerce des jeunes de St-Jérôme

MERCI À NOS PARTENAIRES ET COLLABORATEURS

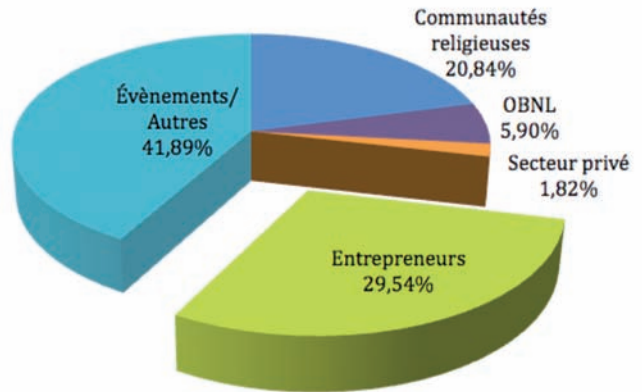
- CEDEC
- CLD Rivière-Du-Nord
- CLD Argenteuil
- CLD Des Laurentides
- CLD Pays-d'en-Haut
- CLD Antoine-Labelle
- SADC des Laurentides
- Forum Jeunesse des Laurentides
- Association Communautaire d'emprunt de Montréal -ACEM-
- Compagnie F
- Cap Emploi
- Fonds communautaire d'accès au micro-crédit
- Commission scolaire Rivière-du-Nord
- CLE Sainte-Adèle
- CLE Sainte-Agathe-des-Monts
- CLE Lachute
- Les Elles de la Construction
- Centre de femmes Signée Femmes
- Centre de femmes les Unes et les Autres
- CJE Argenteuil
- CJE Antoine-Labelle
- CJE Laurentides
- CJE Pays d'en Haut
- CJE Rivière-Du-Nord
- Mentorat Laurentides
- Laurentides Économique
- Community Learning Center
- Conseil du Statut de la femme
- Laurentides immigration
- Conférence Régionale des Élus des Laurentides
- Le Coffret

Grâce à l'investissement de la communauté, nous avons réussi à établir un fonds de capitalisation en bonne santé pour les entrepreneurs de notre territoire.

PROVENANCE DES DONS : NOS ENTREPRENEURS DONNENT AUX SUIVANTS

Nous sommes fières de constater que 29,54 % de l'argent amassé vient de nos entrepreneurs. En effet, tous les frais d'adhésion, frais de formations et intérêts sur les prêts payés par les entrepreneurs du FEL/PCL sont réinvestis dans le fonds de capitalisation pour aider les futurs entrepreneurs de la région.

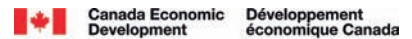
Provenance des dons



Merci à nos partenaires

Un MERCI bien sincère à tous nos partenaires qui ont choisi de reconnaître l'impact qu'ont les FEL/PCL sur le développement économique de notre territoire et la lutte à la pauvreté, non seulement pour les promoteurs qui profitent de nos services, mais également sur toute la communauté.

Par leur implication au FEL/PCL, ils stimulent l'économie de la région contribuent au développement durable de notre territoire.



Canada



Canada

Québec

- Ministère du Développement économique, de l'Innovation et de l'Exportation
- Secrétariat à la jeunesse

MEMBRE DU



Le microcrédit québécois ORIGINAL



Microcrédit Desjardins aux entreprises :

Le 21 décembre dernier, L'ENTENTE MICROCRÉDIT DESJARDINS fut renouvelée ; neuf Caisses Desjardins s'associent à nouveau avec nous et consentent à un prêt sans intérêt de 200 000 \$.

Jusqu'à maintenant, l'entente a contribué au développement de 41 entreprises et 105 emplois ! Merci !

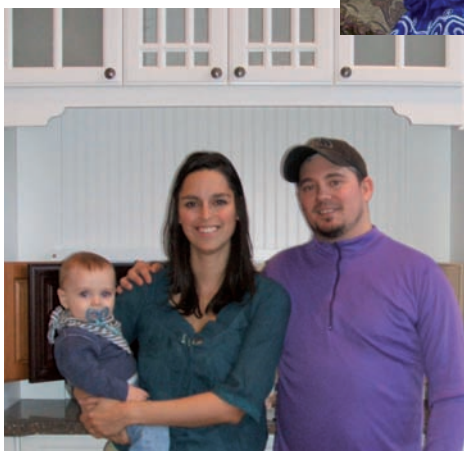
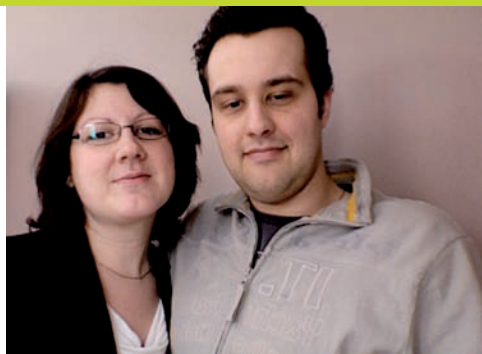
LES CAISSES PARTICIPANTES :

- Argenteuil
- De la Rouge
- Mont-Tremblant
- Sainte-Agathe-des-Monts
- Saint-Antoine-des-Laurentides
- Saint-Faustin
- Saint-Jérôme
- Trois-Vallées
- Vallée des Pays-d'en-Haut



Équipe de travail 2011-2012

- Lorraine Bureau : Directrice Générale
- Vickie Dumouchel : Agente à la comptabilité
- Patricia Nantel : Adjointe à la direction
- Mélissa Rozon : Conseillère en démarrage d'entreprise
- Karen Dixon : Conseillère en démarrage d'entreprise
- Myriam Landry-Ladouceur : Animatrice ESP
- Marielle Boyer : Formatrice



508, rue Principale
Lachute (Québec) J8H 1Y3

Téléphone : 450 562-3553
Sans frais: 1 888 782-3553
Télécopieur : 450 562-1601

Site Internet : www.felaurentides.org



www.facebook.com/felaurentides

